

Framtidsbild översvämning

Sju framtidsbilder har tagits fram, där var och en illustrerar en av de sju prioriterade utmaningarna i den nationella klimatanpassningsstrategin.

Framtidsbilderna bygger bland annat på sju digitala möten med experter från myndigheter, universitet och forskningsinstitut, näringsliv och civilsamhälle som genomfördes i början av 2021. Mötena arrangerades av IVL Svenska Miljöinstitutet i uppdrag av, och tillsammans med, Expertrådet för klimatanpassning och dess sekretariat. Syftet med mötena var att skapa idéer kring hur kombinationer av olika typer av anpassningslösningar kan öka beredskapen hos det svenska samhället inför ett förändrat klimat med ett tidsperspektiv på 30–50 år fram i tiden.

Markeringen på kartan motsvarar den region som deltagarna utgick ifrån i sina diskussioner.

Översvämning som hotar samhällen, infrastruktur och företag: Hur kan nyckelaktörer hantera (och förebygga) de risker som uppstår på grund av framtidens översvämning av kuststräckor i södra Sverige?

I början av 2050 har stadsutvecklingen i vattennära lägen förändrats. Klimatrisker är mer integrerade i den fysiska planeringen vilket gör att ny bebyggelse i högre utsträckning följer klimatförändringarna, i stället för att utsättas för dem. Privata byggaktörer och fastighetsägare har tillsammans med kommunerna bidragit till innovativa lösningar.

Skyddet av befintliga städer tillämpas genom kombinerade strategier av reträtt, attack och försvar. Naturbaserade och mångfunktionella lösningar dominerar arbetet.

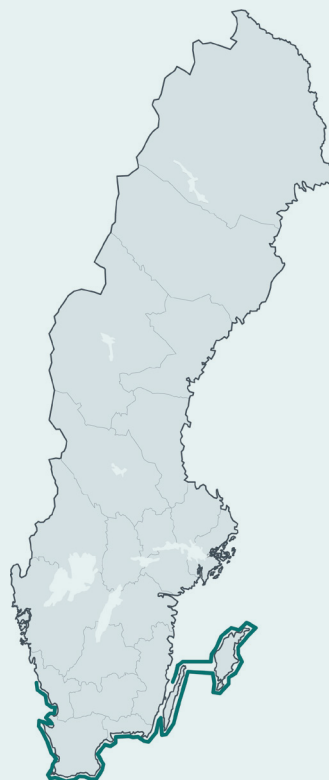
Länsstyrelsernas överprövning av kommuners detaljplaner har avtagit i takt med att kommunernas översiktsplanering blivit ett kraftfullt verktyg för att peka ut riskområden och reservera mark för anpassningsåtgärder.

Regeringen influerades av den nederländska modellen och inrättade under slutet av 2020-talet en statlig instans för samordning, styrning och finansiering av kustskydd. Denna förändring ledde efter en trevande inledning till att offentliga och privata aktörer utvecklade nya samverkansformer för implementering av anpassningsåtgärder i befintlig miljö.

Samfinansiering blev vanligt vilket främjade platsanpassade lösningar för olika typer av kustområden. Drivkraften att skydda kusten ökade i takt med att försäkringsbolagen började tillämpa finansiella instrument såsom premier och självrisk, samt undvek att försäkra icke klimatanpassade bostäder i (hög)riskområden. När skadeståndsansvaret med tiden höjdes minskade kommunernas

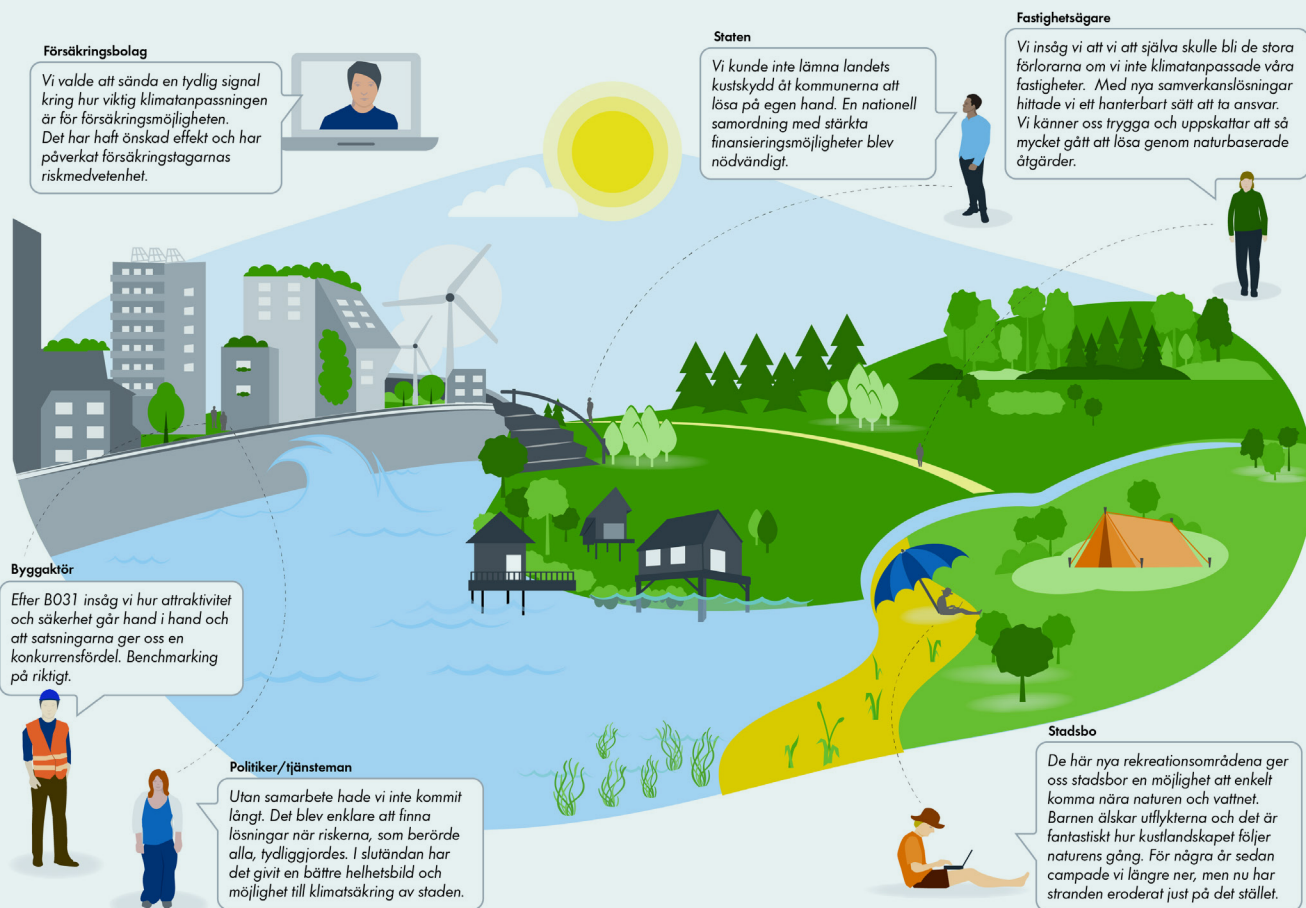
benägenhet att tillåta ny vattennära bebyggelse i riskområden utan erforderliga skydd.

Kraven på byggaktörerna att vid nybyggnation säkerställa och finansiera ett fullskaligt skydd möttes initialt med motstånd. Bomässan "BO31 Framtidens Kuststad" förändrade detta i och med att flera skånska kuststäder och byggaktörer kunde visa upp innovativ vattennära stadsutveckling och klimatanpassningsåtgärder, där attraktivitet och säkerhet gick hand i hand. Under 2040-talet blev Sverige internationell föregångare på området.



Vi har fått en situation där anpassningsarbetet huvudsakligen bedrivs i föregångskommuner men där övriga kommuner fortfarande avvaktar ytterligare statliga medel. Likaså har en rättvis klimatanpassning uteblivit, då de mer attraktiva och socioekonomiskt gynnade områdena skyddats först, till följd av att de ekonomiska riskerna från stigande hav visat sig vara störst där. "Kustskydd för alla" är en stark opinionsbildning som vuxit sig stark för att motverka gentrifiering. I

glesare kustområden saknas fortfarande viktiga anpassningsåtgärder vilket skapar problem med oskyddade kuststräckor. Här finns även fortsatt olösta frågor kring hur klimatanpassningsåtgärder kan genomföras och koordineras i känsliga kulturmiljöer och Natura 2000-områden. Sammantaget har detta skapat ett fragmenterat kustskydd och platsberoende anpassningsförmåga vilket påverkar den svenska sårbarheten negativt.



För mer utskriftsvänlig version, se bilaga 3 *Framtidsbilder*.